



Paquebots de légende en Nouvelle-Calédonie

Le Natal – (1882 – 1917)

Lettre philatélique 2017-07

Deuxième volet de la série philatélique consacrée aux paquebots de légende, ce timbre à 110 F CFP dessiné par Jean-Jacques Mahuteau reproduit le *Natal*, paquebot-poste de la Compagnie des Messageries Maritimes qui inaugura, en 1882, la première liaison régulière entre Marseille et Nouméa, via le canal de Suez.

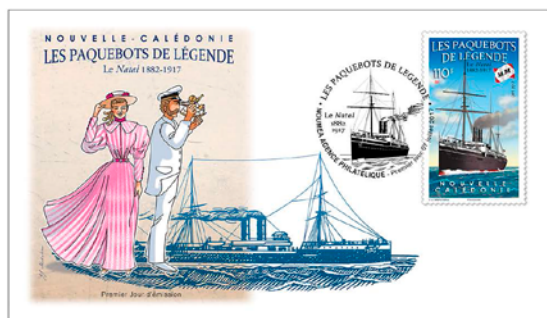
Aîné d'une série de sept navires identiques construit à La Ciotat, ce paquebot-poste à vapeur était gréé en trois-mâts, possédait trois ponts et était doté d'une hélice ainsi que d'une cheminée double. Mesurant 130,75 m de long pour 12,07 m de large, il pouvait accueillir 211 passagers pour 196 membres d'équipage et filait à 12 nœuds en moyenne.

Après trois voyages en Océanie, le *Natal* fut transféré, de 1884 à 1897, sur la ligne de Chine, où il subit notamment en 1890, entre Hong Kong et Saïgon, un violent typhon qui l'endommagea sérieusement. Mis en service entre 1897 et 1898 sur les lignes de la Méditerranée orientale, le *Natal* croisa ensuite, et jusqu'en 1914, dans l'océan Indien.

Réquisitionné durant la Première Guerre mondiale, le paquebot assura aussi bien le service des postes que de nombreux transports de troupes auxiliaires. Il participa notamment au débarquement des Dardanelles ainsi qu'à l'évacuation, en 1916, de l'armée serbe de Corfou à Salonique.

Dans la soirée du 30 août 1917, le *Natal*, qui évoluait tous feux éteints dans la rade de Marseille afin de ne pas être repéré par les sous-marins allemands, fut abordé par bâbord par un cargo et sombra en quelques minutes, entraînant avec lui plus d'une centaine de personnes, dont le capitaine.

Son épave, qui gît depuis cent ans à 127 m de profondeur au large de l'île de Planier, abriterait, selon une rumeur circulant dans les cercles de plongeurs professionnels, un mystérieux trésor...



Les timbres-poste de Nouvelle-Calédonie

New Caledonia post stamps

Lettre philatélique 2017-07

I ♥ NC

Vivez le monde du timbre comme jamais.

CALE
DES
SCOPE

by OPT

Legendary ocean liners: the Natal, 1882 – 1917

This new 110 XPF stamp issue, designed by Jean-Jacques Mahuteau, forms the second instalment of the stamp series dedicated to legendary ocean liners and shows the Natal, a Compagnie des Messageries Maritimes mail packet which, in 1882, became the first ship to provide a regular service between Marseilles and Noumea via the Suez Canal.

The first of seven identical steamships built at La Ciotat, the Natal was a two funnel vessel fitted with a propeller, and had three masts and three decks. With a length of 130.75 m and a beam of 12.07 m, the liner could accommodate 211 passengers and a crew of 196, and averaged a speed of 12 knots.

After making three trips in Oceania, the Natal was transferred to the China route, which she sailed from 1884 to 1897. In 1890, she ran into a violent typhoon on the way from Hong Kong to Saigon and suffered major damage. The Natal sailed the eastern Mediterranean routes from 1897

to 1898 and was then reassigned to routes in the Indian Ocean up until 1914.

The liner was requisitioned for war service during the First World War and regularly carried not just mail but also soldiers serving in auxiliary troops. She played a part in the Gallipoli landings and was also one of the ships used to transport the Serbian army from Corfu to Salonika in 1916.

On the evening of 30th August 1917, the Natal was hiding in Marseilles harbour, with all lights out, to avoid detection by German submarines when a freighter rammed her port side. She sank in the space of a few minutes, taking over a hundred people, including the captain, with her to her watery grave.

For the last hundred years, the wreck has lain off Planier Island at a depth of 127 m. In professional diving circles, it is rumoured that the wreckage hides a mysterious treasure..



Caractéristiques techniques

Technical details

1 timbre-poste

Artiste: Jean-Jacques Mahuteau

Imprimé par Phil@poste

Impression: Offset

Format: 48 mm x 27 mm

Planche: feuille illustrée de 10 timbres

Tirage: 20 000 exemplaires

Affranchissement: 110 F

Lettre de 20g régime extérieur Zone 2

Enveloppe Premier Jour: 230 F

1 post stamp

Artist: Jean-Jacques mahuteau

Printed by Phil@poste

Printing process: Offset

Stamp format: 48 mm x 27 mm

Sheet: Illustrated sheet of 10 stamps

Issue: 20 000 units

Postage: 110 F

1st international rate 2nd area

First Day Cover: 230 F

PROCHAINE ÉMISSION :

Le carnaval de Nouméa

1 timbre à 75 F

15 septembre 2017

NEXT ISSUE :

The carnival in Noumea

1 stamp 75 F

15th september 2017

Vente 1^{er} jour : 7 juillet 2017

Bon de commande / Order voucher

Nom et prénom : _____

Adresse : _____

N° d'abonnement : _____

Paquebots de légende en Nouvelle-Calédonie - 2017 / 07

DÉSIGNATION	NOMBRE QUANTITY	VALEUR UNIT PRICE	TOTAL
1 timbre-poste 1 post stamp		110 XPF (0,92 €)	
1 feuille illustrée 1 illustrated sheet		1 100 XPF (9,22 €)	
1 enveloppe 1 ^{er} jour One 1 st day cover		230 XPF (1,93 €)	
Frais d'envoi Postage		330 XPF (2,77 €)	

VOTRE MODE DE PAIEMENT / YOUR PAYMENT :

Mandat poste

Chèque postal ou bancaire / Bank draft in XPF

Carte de crédit / credit card

Uniquement pour les commandes supérieures à 500 XPF (4.19 €)

For order over 500 XPF (4.19 €)

Vous pouvez payer avec / Charge: VISA MASTER CARD

Inscrivez votre numéro de carte / Card number :

□ □ □ □	□ □ □ □	□ □ □ □	□ □ □ □
---------	---------	---------	---------

CW Code : □ □ □

Date d'expiration /
Expiry date :

Signature : _____

..... /

BON DE COMMANDE À ADRESSER À / ORDER VOUCHER - FORWARD IT TO :

Agence Philatélique OPT NC - CALEDOSCOPE

Immeuble Le Lys Rouge - 5 rue Anatole France

98841 Nouméa cedex - Nouvelle-Calédonie

CCP : 14158 01022 0020808A051 20

IBAN : FR17 1415 8010 2200 2080 8A05 120

Tél. : +687 29 19 90 - Fax : +687 29 19 98

email: caledoscope@opt.nc - Internet : www.caledoscope.nc