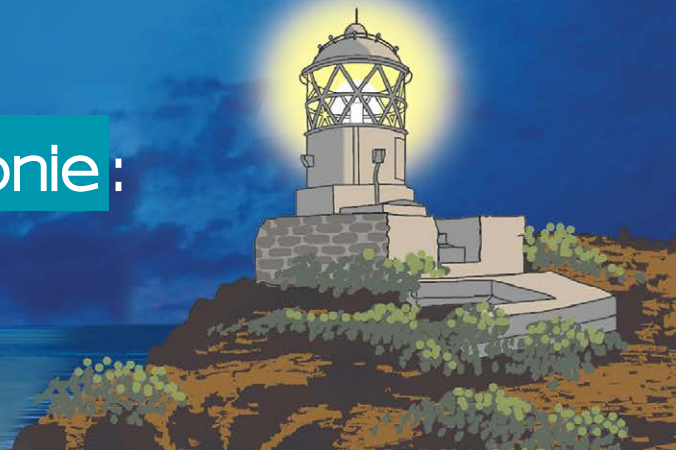


Nouvelle série courante

Phares de Nouvelle-Calédonie :

« Le phare du Cap N'Dua »

Lettre philatélique n°2022-04



L'OPT-NC poursuit ses émissions philatéliques autour des phares et balises de Nouvelle-Calédonie. Après un timbre consacré au phare de Tabou l'an dernier, l'OPT-NC publie ce 23 juillet une planche illustrée de 10 timbres sans valeur faciale pour l'international représentant le phare du Cap N'Dua. Des travaux que l'on doit au graphiste et illustrateur Jean-Jacques Mahuteau.

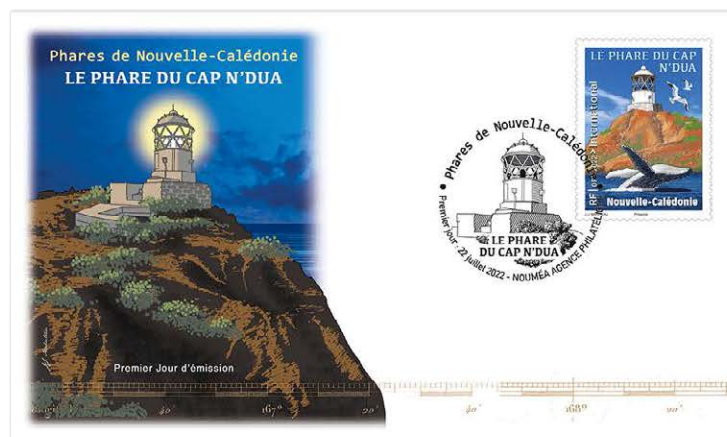
Situé sur l'extrême-sud de la Grande Terre, le phare du Cap N'Dua est aujourd'hui connu comme étant un lieu privilégié pour observer le lagon. À la saison, on peut notamment y admirer les baleines à bosse lorsqu'elles viennent se reproduire. Outre le phare qui surplombe le canal de la Havannah, le site abrite les ruines d'une bâtisse dans laquelle se trouvait le télégraphe optique reliant l'Île des Pins à Prony. Les gardiens étaient logés à l'anse dite magique.

Un phare historique

L'installation du phare aurait été terminée en 1902. Il mesure près de 190 mètres au-dessus du niveau de la mer. Au début de son exploitation, chaque soir, le gardien hissait au sommet une lampe alimentée à l'huile de colza puis à l'huile minérale. L'hebdomadaire de l'époque, « Le Bulletin du Commerce » n'hésitait pas à relayer régulièrement la vie du phare, parfois pour mettre en avant quelques dysfonctionnements. Ainsi, dans un numéro de 1928, on peut lire « pendant l'absence d'un gardien en traitement à Nouméa il a été impossible de téléphoner au Cap N'Dua, le gardien y restant ne sachant pas se servir de l'appareil téléphonique. » Ou encore en 1929 : « Trop souvent paraît dans les journaux un avis informant les navigateurs qu'un des feux du Cap N'Dua est indisponible. Quelle est la raison ? Le gardien chargé d'allumer les feux (il y en a deux) est âgé et impotent. Il ne peut aller jusqu'au second feu qui est trop loin

du premier ». Des comptes-rendus dont le caractère anecdotique prête aujourd'hui à sourire.

Le phare est aujourd'hui encore en activité, il poursuit sa mission de guidage des navires à l'entrée de la passe de la Havannah. L'allumage et l'extinction des feux sont automatisés et fonctionnent à l'énergie solaire.



Les timbres-poste de Nouvelle-Calédonie
New Caledonia post stamps

Lettre philatélique n°2022-04

I ♥ NC

Vivez le monde du timbre comme jamais.



Lighthouses of New Caledonia: «The Cap N'Dua lighthouse»

OPT-NC CONTINUES ITS PHILATELIC PUBLICATIONS COVERING THE LIGHTHOUSES OF NEW CALEDONIA. AFTER A STAMP DEDICATED TO THE TABOU LIGHTHOUSE LAST YEAR, OPT-NC WILL PUBLISH ON JULY 23 AN ILLUSTRATED PLATE OF TEN STAMPS WITHOUT FACE VALUE FOR INTERNATIONAL CLIENTS REPRESENTING THE CAP N'DUA LIGHTHOUSE. THE WORK OF THE GRAPHIC DESIGNER AND ILLUSTRATOR JEAN-JACQUES MAHUTEAU.

Located on the extreme south of Grande Terre, in New Caledonia the Cap N'Dua lighthouse is acknowledged as a privileged viewpoint to observe the lagoon. In season, you can admire humpback whales as they come to breed. Apart from its unique location overlooking the Havannah Canal, the lighthouse's site houses the ruins of a building in which was located the optical telegraph that once linked the Isle of Pines to Prony. The guards were housed in the so-called magic cove.

A HISTORIC LIGHTHOUSE

The installation of the lighthouse is said to have been completed in 1902. It is nearly 190 meters above sea

level. At the beginning of its life, every evening, the guardian hoisted to the top a lamp powered by rapeseed oil and later mineral oil. The weekly newspaper of the time, «Le Bulletin du Commerce» did not hesitate however to regularly comment on life at the lighthouse, and sometimes to highlight its malfunctions. Hence, in an issue of 1928, we can read «during the absence of a guardian, undergoing medical treatment at the capital, Noumea, it was impossible to telephone to Cap N'Dua as the remaining guardian did not know how to use the telephone. Then again in 1929: «Too often a notice is published in the newspapers informing navigators that one of the lights of Cape N'Dua is unavailable. Why is this? Well, it's because the guardian in charge of lighting the beacons (there are two) is old and incapable, and he cannot walk as far as the second beacon as it is too far from the first for him.» Reports whose anecdotal character seen from the viewpoint of the present day bring on a smile.

The lighthouse is still in operation today and continues its mission of guiding ships in the entrance to the Havannah Pass. The switching on and off of the beacons is today automated and runs on solar energy.

Caractéristiques techniques

Technical details

1 timbre-poste

Artiste : Jean-Jacques MAHUTEAU

Imprimé par Phil@poste

Impression : Offset

Format : 26 x 36 mm

Planche : Feuille illustrée de 10 timbres

Tirage : 30.000 exemplaires

Affranchissement : International (TVP* à 310F) - Lettre de 20 g, zones 1, 2 et 3

Enveloppe Premier Jour : 430 F

Vente 1er jour : 22 juillet 2022

Vente générale : 25 juillet 2022

1 post stamp

Artist : Jean-Jacques MAHUTEAU

Printed by Phil@poste

Printing process : Offset

Stamp format : 26 x 36 mm

Sheet : Illustrated sheet of 10 stamps

Issue : 30.000 units

Postage : International (PVS* 310F)

1st international rate, worldwide

First Day Cover : 430 F

First Day Sale : July 22 2022

General Sale : July 25 2022

PROCHAINE ÉMISSION :

Avions d'hier et d'aujourd'hui :
Le « Big Boss » d'UTA
1 timbre
22 juillet 2022

NEXT ISSUE :

Aircraft of today and yesterday
The "Big Boss" of UTA
1 stamp
July 22th 2022

*TVP : Timbre à validité permanente - PVS : Permanent validity stamp

Les TVP suivent l'évolution des tarifs postaux au 01/05/2022 / PVS follow the evolution of postal rates on 05/01/22

Bon de commande / Order voucher

Nom et prénom : _____

Adresse : _____

N° d'abonnement : _____

VOTRE MODE DE PAIEMENT / YOUR PAYMENT :

- Mandat poste
 Chèque postal ou bancaire / bank draft in XPF
 Carte de crédit / credit card
 Uniquement pour les commandes supérieures à 500 XPF (4,19€)
 For order over 500 XPF (4,19€)

Vous pouvez payer avec / Charge :

VISA MASTERCARD

Inscrivez votre numéro de carte / Card number :

□□□□ □□□□ □□□□ □□□□

CVV Code :

□□□ Date d'expiration / Expiry date :
 /

Signature : _____

BON DE COMMANDE À ADRESSER À / ORDER VOUCHER - FORWARD IT TO :

Agence Philatélique OPT NC
 7 rue Eugène Porcheron
 98841 Nouméa cedex - Nouvelle-Calédonie
 CCP : 14158 01022 0020808A051 20
 IBAN : FR17 1415 8010 2200 2080 8A05 120
 Tél. : +687 29 19 90 - Fax : +687 29 19 98
 email : philatelie@opt.nc - Internet : www.caledoscope.nc

L'OPT de Nouvelle-Calédonie, en sa qualité de responsable du traitement, collecte vos données à caractère personnel aux fins d'assurer la bonne exécution des prestations qui lui sont commandées et d'informer ses clients, par voie postale, de l'ensemble des produits et services existants ou nouveaux proposés. L'ensemble de ces données sont nécessaires pour fournir un service adapté à vos besoins.
 Conformément à la loi informatique et libertés du 6 janvier 1978, vous bénéficiez d'un droit d'accès, de rectification et de suppression de vos données. Vous pouvez également vous opposer à l'utilisation de vos données.

Vous pouvez exercer vos droits en envoyant votre demande à :

Office des Postes et Télécommunications de Nouvelle-Calédonie, Correspondant Informatique et Libertés 2 Rue Paul Montchovet - 98841 NOUMÉA CEDEX - Nouvelle-Calédonie. En joignant une pièce d'identité.

Si vous ne souhaitez pas recevoir des documents commerciaux ou newsletters de la part de l'OPT-NC, cochez cette case

Si vous avez coché cette case, vous pouvez vous inscrire à une des listes suivantes :

Liste de l'article 223.10 du Code des Postes et Télécommunications de la Nouvelle-Calédonie

Phares de Nouvelle-Calédonie : « Le phare du Cap N'Dua » / Émission 2022-04

DÉSIGNATION	NOMBRE QUANTITY	VALEUR UNIT PRICE	TOTAL
1 timbre-poste à 180 FCFP <i>180F 1 post stamp</i>	.	310 XPF (2,63€)	
1 enveloppe 1er jour <i>One 1st day cover</i>	.	430 XPF (3,64€)	
Frais d'envoi <i>Postage</i>			330 XPF (2,51€)
TOTAL :			XPF